

СОВЕТЫ ♦ ПРЕДЛОЖЕНИЯ ♦ ОТВЕТЫ НА ВОПРОСЫ

ДАЧНИК

Материалы подготовил А.Г. Кузьмин.



Сыпь ты, черемуха, снегом.
Пойте вы, птицы, в лесу.
По полю зыбистым бегом
Пеной я цвет разнесу.

С. ЕСЕНИН.

Липким запахом веет полынь.
Спит черемуха в белой накидке.
С. ЕСЕНИН.

В мае природа примеряет свои летние наряды, не жалея красок, обряжает все вокруг. Дивное это время! Об этой поре в народном календаре говорится: «Май леса наряжает, лето в гости ожидает».

Лес в мае словно рождается заново. Все в нем такое молодое, легкое, слегка умытое теплым дождиком, слегка напуганное первым робким громом. Светел, радостен лес в эту пору.

Кажется, совсем недавно оделась в прозрачную зелень березовая роща, и раздалось в лесу первое кукование кукушки, а вот уже плывут по оврагам и речным берегам, по городским улицам и дачным участкам белые облака – это благоухает и чадит душистая черемуха.

Славен май цветущей черемухой. Защищайте ее в эту пору, не давайте никому растаскивать охапки. Для вазы хватит и одной веточки, да и стоит она недолго. Исправное же деревце или куст порадует людей еще не один год и не только цветом и плодами. Рви их и ешь на здоровье!

РАСТИМ ПЕТРУШКУ

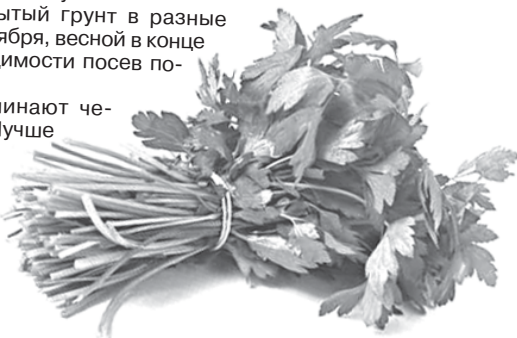
Участок для петрушки выбирают высокий, освещенный, без застоя воды. Хорошие предшественники – все тыквенные, пасленовые, капуста. После моркови, укропа, сельдерея и пастернака выращивать петрушку нежелательно.

Если нужен ранний урожай, листовую петрушку выращивают через рассаду. С корневой этот номер не пройдет: при пересадке главный корень, из которого формируется корнеплод, повреждается (как ни старайся), и вместо него образуется борода из мелких корешков.

Чтобы растения всходили быстрее и дружнее (через 7-9 дней), семена замачивают: насыпают на тонкую ткань, завязывают в мешочек и на 4-5 дней опускают в банку с чистой теплой водой, которую меняют 2-3 раза в сутки. Набухшие семена подсушивают и высевают в пролитые бороздки. Семена очень требовательны к влаге и при ее недостатке могут погибнуть.

Можно высевать семена в открытый грунт в разные сроки: осенью в первой половине ноября, весной в конце апреля – начале мая. При необходимости посев повторяют в середине лета.

Убирать листовую петрушку начинают через 2-2,5 месяца после посева. Лучше периодически с середины лета до глубокой осени срезать по несколько крайних крупных листьев, оставляя черешки по 2-3 см. После серьезной обрезки нужны подкормка и полив. У корневой петрушки листья не обрывают, чтобы получить крупный корнеплод.

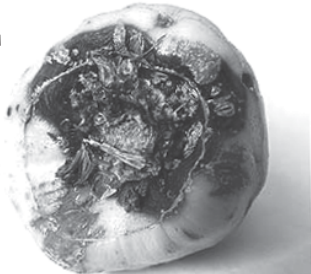


ФУЗАРИОЗ ЦВЕТОЧНЫХ РАСТЕНИЙ

Фузариоз – опасная болезнь, распространенная в нашем регионе. Она вызывает гнивание стеблей и стрелок луковичных цветов. Внешне проявляется в появлении на луковицах красноватых сухих пятен. Возбудитель болезни долгое время остается в почве, поэтому и рекомендуется сажать тюльпаны на то же место лишь через 3-4 года.

Наиболее эффективный способ против фузариоза и других гнилей – предпосадочная обработка луковиц (нарциссы, тюльпаны, гладиолусы, лилии) и клубнелуковиц (монтбреции), а также грядок препаратом «Витарос». Готовят 0,2 %-ный раствор (20 мл на 10 л воды) и держат в нем луковицы 2 часа при 20°C.

Осенью перед закладкой посадочного материала на хранение эту процедуру повторяют. Так подавляют возбудителей болезни, находящиеся как на поверхности, так и проникших внутрь луковиц.



НАРОДНЫЕ ПРИМЕТЫ

Подходит срок и каждый год у огородников один и тот же вопрос: «Когда сажать и сеять?»

Попробуйте ориентироваться в сроках сева тех или иных культур на народные приметы: они не подвели наши предков. Зацвел в лесу орешник – лещина – пора сеять щавель, шпинат, редис, т.к. больше почва не промерзнет. А если вы еще прикроете посевы пленкой, то соберете урожай раньше на 2 недели.

Появились разноцветные крокусы – пришла пора сажать севок на репку, сеять шнитт – лук, высаживать рассаду лука-порей. Но рассаду нужно предварительно закалить.

Распустились белые нарциссы – можно начинать посев салатов, летней редьки, высаживать рассаду краснокочанной и савойской капусты, кольраби.

Но вот на дубах показались зеленые листочки, значит, заморозков больше не будет, и нет угрозы для теплолюбивых культур – кабачков, фасоли, огурцов, тыкв.

А вот наш второй хлеб – картофель начинали сажать раньше, чем распускались листья на дубе, а, именно, в момент распускания почек на березе, а заканчивали до цветения черемухи.

В последние десятилетия климат несколько изменился в сторону потепления, но незначительно, а вот применение теплиц и парников значительно расширило сроки посева и посадки овощей, зелени и других культур.

РОСА С БЕЛОСНЕЖНЫХ ЦВЕТКОВ

Не пропусти
цветенье сада,
в нем и здоровье,
и отрада...



Считается, что после Егорьева дня (6 мая) роса цветков деревьев приобретает целебную силу. Умываться ею нужно ранним утром, погрузив лицо

в цветущие ветви. Самое главное не вытирать целебную влагу, а дать ей впитаться. «Юрьева роса от сглазу, от семи недугов», – говорили наши предки.

Для кожи наиболее полезна яблоневая роса, недаром ее называют эликсиром молодости. Можно приготовить душистый и полезный настой: утром собирают соцветия (1,5 ст. ложки), заливают стаканом кипятка, настаивают 1 час, процеживают. Протирают настоем лицо 2 раза в день, через неделю кожа оживает.

С весенней усталостью помогают бороться ванны с яблоневым цветом: 1 стакан цветков яблони заливают литром кипятка, настаивают 30 мин в закрытой посуде. Настой выливают в ванну, наполненную на 1/3 горячей водой. Принимают процедуры 2-3 раза в неделю за час до сна, в течение 15 мин.

Веточки, оставшиеся после обрезки яблони, тоже можно использовать для получения тоника, который освежает и омолаживает кожу. Лучше брать веточки от старых (40-50 лет) деревьев, у них более мощная энергетика.

И не беспокойтесь, что сбор цветков отразится на урожайности. Все равно дерево не завязывает все цветки, а потом еще сбрасывает завязь. Поэтому использовать их для укрепления здоровья вполне позволительно.

ПОЛЕЗНЫЕ СОВЕТЫ

Тысячи лет садоводы обрезают плодовые деревья и тысячи лет наступают на одни и те же грабли. Поэтому несколько полезных советов тем, кто хочет грамотно обрезать деревья, не повредят.

Не берите в руки пилу или секатор, если в обрезке нет нужды или если не решили, что, зачем и как надо вырезать.

При обрезке работайте как хирург: чисто, четко, решительно и, главное, – с учетом правила «не навреди».

Не срезайте секатором ветвь диаметром более 2 см. Секатор вскоре выйдет из строя, а срезы, как бы вы ни старались, будут плохими. Такие срезы делайте садовой пилой, очень толстые ветви удаляйте по частям.

Лезвие секатора и полотно пилы должны идти только поперек тканей.

Захватывайте ветвь секатором так, чтобы она оказалась как можно больше к шарниру. При резании кончиком секатора качественного среза не получите.

Не оставляйте пеньков. Срез делайте по кольцевому наплыву у основания ветви или там, где он должен быть.

Крону дерева формируйте смолоду, всю жизнь поддерживайте ее в хорошей форме, а когда дерево начнет стареть – омолаживайте.

Обрезав ветвь, отойдите от дерева на 2-3 шага, внимательно посмотрите, что у вас получилось. Представьте себе, что вы оцениваете не свою, а чужую работу, и сразу все недочеты будут налицо.

После обрезки не забывайте дезинфицировать и обмазывать срезы.