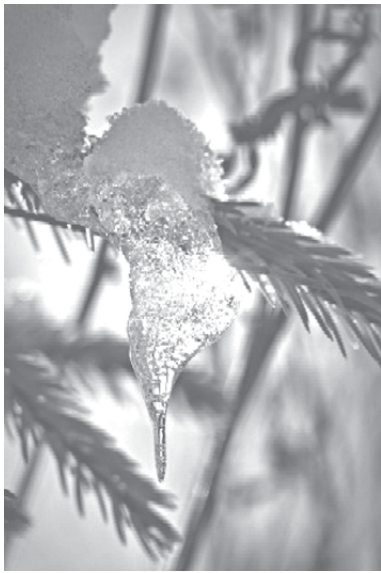


СОВЕТЫ ♦ ПРЕДЛОЖЕНИЯ ♦ ОТВЕТЫ НА ВОПРОСЫ

ДАЧНИК

Материалы подготовил А.Г. Кузьмин.



Ещё февраль берёт своё,
Ещё метель поёт ночами,
Ещё мороз в моё жильё
Глядит белёсыми очами.

Н.ЗВЕРЕВА.

В феврале – «февралит». Этот не совсем обычный глагол вспоминают в ситуации, когда сверху, снизу и со всех сторон разом сыплет в лицо густой снег, метёт метель, пуржит пурга, носится по полям коматая вьюга. Морозы лютуют в феврале чаще всего по ночам, а днём, в затишье, начинает слегка пригревать солнце, оттаивают южные «бока» деревьев, образуя воронки в снегу у комлей деревьев. По народному календарю февраль двуликий месяц: и лютень, и бокогрей.

Февраль – последний месяц зимы. Солнце с каждым днём пригревает всё ласковее, вырастают на крышах сосульки. Это весна предупреждает о своём скором приходе. Скоро, скоро она явится сама! И мы рады уходу надоевшей нам зимы и появлению первых примет весны: сосулек, белых барашков на вербах, солнечному сиянию, изменению в поведении животных и птиц и т.д. Тут и Масленица подходит, а это проводы зимы:

Давай, зима, на посошок
Пригубим мартовской капели!
По свету носится слушок,
Что на подлёте птички трели.

Н.ПЕРОВСКИЙ.

ТРИ В ОДНОМ ФЛАКОНЕ

Трава, скошенная в теплую летнюю или осеннюю погоду в копне (куче) быстро начинает преть и уже через 10 – 20 дней внутри покрывается белой плесенью, которая ещё однако совсем не разрушила клетчатку, отчего трава окончательно не потеряла свою форму.

Именно в таком состоянии используют её в качестве удобрения для плодово-ягодных кустарников. Прелую траву вносят под кусты после завершения листопада, обрезки и рыхления почвы. Одновременно можно внести древесную золу из расчёта 1-2 стакана под куст.

Траву легко прижать к земле и одновременно к основанию каждой ветви. В прелой траве развиваются бактерии, уничтожающие грибницу мучнистой росы. Это надёжное профилактическое средство. Конечно, уже высохшим и сильно поражённым ветвям не поможешь, их лучше вырезать.

Прелая трава – хороший наполнитель для парника, она быстро разлагается в смеси с почвой и даёт земле дополнительное удобрение.

Таким образом, прелая трава выступает в трёх ипостасях: отличное удобрение, лекарство от мучнистой росы и наполнитель парника.



РАЗНЫЕ РАЗНОСТИ

Корни отмирают сами

Садоводы знают, как трудно бороться с порослью сливы, выкапывая каждый раз её корни. Но этого вовсе не требуется. Достаточно срезать надземную часть поросли, появившуюся из земли, а корни отомрут сами собой.

Ускорить плодоношение

Ускорить завязывание цветковых почек поможет отгибание ветвей молодого дерева в горизонтальное положение, а еще лучше, книзу. В результате затрудняется отток питательных веществ к стволу, а их высокое содержание в ветках способствует закладке и развитию цветковых почек. Процедуру лучше всего проводить весной до появления листьев, достаточно к веткам привязать небольшие грузы.

В два приема ... или в три?

С майскими жуками садоводы из Арзянки и Лопатино борются с помощью ловушек: натягивают на веревку простыню и ставят подсветку. Но в ловушку идут в основном самцы, хотя и это способствует уменьшению потомства. Самок отлавливают с помощью кучек навоза, разложенных в саду: они туда летят, чтобы отложить яйца. Дождавшись осени, садоводы собирают эти кучки и уничтожают отродившиеся в них личинки. Итак, считайте, два это приема или три.

Колыбелька для семян

Рассаду огурцов, кабачков, патиссонов, дынь и тыкв можно получить и вот таким оригинальным способом, но это, если у вас есть отопляемая теплица или, как минимум, парничок, закрытый спанбондом или чем-то подобным.

Вырезают кусок дерна размером с кирпич (240 x 120), ножом делают в нем отверстия, в которые закладывают семена и укладывают кирпич в парничок, травой вниз. Через неделю появляются всходы. Дав всходам подрасти 2-3 недели, кирпич режут ножом на квадратики высаживают в грунт на постоянное место. Рассада не болеет, развивается хорошо.

ГОТОВИМ ГРУНТ

З аготовили вы землю для посева рассады со своего участка с осени или только что купили грунт в магазине, лучше всего их обработать паром. Не ленитесь! Ведь фирмы готовят грунт на основе низинного или переходного торфа, а в нём могут быть и возбудители болезней, а на вашем участке в прошлые годы наблюдались болезни.

В бак для кипячения белья кладут 2 кирпича, наливают 5 см воды. В худое ведро (или со специально пробитыми дырками) на 1/3 насыпают грунт, ставят на кирпичи, сверху бак закрывают крышкой. Пропаривают почву на небольшом огне 2 часа. Затем дают земле остыть и для удобства раскладывают в пакеты и оставляют на балконе или холодной террасе.

Некоторые овощеводы предпочитают пропаривать землю в металлических ящиках в духовке, другие обходятся проливкой грунта крепким раствором марганцовки. Но увлекаться марганцовкой не следует, т.к. этот элемент накапливается в почве и, оседая балластом на наших грядках, превращается в яд. Достаточно, например, продезинфицировать семена или пролить раствором марганцовки лунку перед высадкой рассады в грунт.

Почву перед посевом удобряют: на ведро грунта добавляют по 2 ст. ложки мочевины, по 1,5-2 – суперфосфата, хлористого или сернокислого калия и 1 стакан доломитовой муки или мела, известки. Под тыквенные нежелательно вносить хлористый калий. Эти удобрения можно заменить комплексными: 3-4 ст. ложки на ведро. Очень хорошо также добавить стакан древесной золы.

Эта тяга к земле,
К рукам прилипающей,
Начинается в феврале,
До тепла ещё.

Т.ИНОЗЕМЦЕВА.

ЧАЙ ПО-АНГЛИЙСКИ



Некоторые садоводы выращивают чубушник, а думают, что это жасмин. Пытаются класть его цветки в чай и сетуют, что не выходит «английского духа». А дело в том, что жасмином называют совсем другое растение, живущее в тропиках. У нас в стране лишь редкие цветоводы выращивают в комнатных условиях жасмин самбак.

Белый цветок жасмина (до 3 см в диаметре) даже один наполняет ароматом всю комнату. Держится он около суток, потом краснеет и опадает. Зацвети этот жасмин может когда угодно, но обильнее всего – с марта по ноябрь.

Опавшие цветки добавляют в чай на чашку их кладут 2-3 шт. Это не только приятно, но и полезно. Английские врачи рекомендуют дышать эфирными маслами жасмина при апатии и вялости. А японские физиологи установили, что аромат жасмина бодрит сильнее, чем кофе.

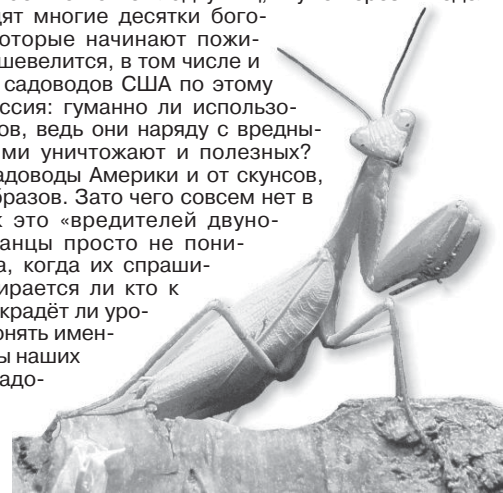
САДОВОДСТВО ЗА ОКЕАНОМ

Р оссийские садоводы иногда завидуют природным и климатическим условиям, в которых работают садоводы Америки. Но длинное, тёплое и влажное лето способствует очень быстрому развитию вредителей и болезней сада. Зимой почва практически не промерзает и выживает большинство вредных насекомых и возбудителей болезней растений. Многие из вредителей нашим садоводам, к счастью, неизвестны.

Американские садоводы как на крохотных участках, так и на крупных садоводческих фермах редко применяют химикаты, они чаще используют биологические методы борьбы. Хищных и паразитических насекомых для защиты садов в США разводят специальные фермы и рассылают по почте: поштучно, консервными банками или десятками килограммов – кому сколько надо. Самые популярные – божьи коровки, златоглазки, богомолы, жужелицы, мухи-журчалки.

Очень полезны и эффективны богомолы. За 10 долларов садовод получает по почте кладку яиц, и уже через 2 недели из неё выходят многие десятки богомольчиков, которые начинают пожирать всё, что шевелится, в том числе и друг друга. У садоводов США по этому поводу дискуссия: гуманно ли использовать богомолов, ведь они наряду с вредными насекомыми уничтожают и полезных?

Страдают садоводы Америки и от скулнов, енотов, динобразов. Зато чего совсем нет в Америке, так это «вредителей двуногих». Американцы просто не понимают вопроса, когда их спрашивают: не забирается ли кто к ним в сад, не крадёт ли урожай? Им не понять именно этой заботы наших российских садоводов.



КИНО

8-9 февраля

«ПОБЕДА»

Щелкунчик и Крысиный король (Великобритания-Венгрия, фантазия). 10.20-12.10-14-17.30.
Время ведьм (США, фантастика, мистика). 15.50-19.20-21.

11 марта 2011 г. в 9 часов по адресу: г.Балашов, ул.Ленина, д.118 Балашовское отделение Саратовского филиала ФГУП «Ростехинвентаризация - Федеральное БТИ» проводится собрание заинтересованных лиц по согласованию местоположения границ земельного участка по адресу: р.п.Пинеровка, ул.Новая, д.55.

Лицензия: №МОГ 06412К от 23 декабря 2008 г., выдана Министерством экономического развития РФ Федеральным агентством геодезии и картографии.

Лицензия: №МОГ 06411К от 23 декабря 2008 г., выдана Министерством экономического развития РФ Федеральным агентством геодезии и картографии.

11 марта 2011 г. в 9 часов по адресу: г.Балашов, ул.Ленина, д.118 Балашовское отделение Саратовского филиала ФГУП «Ростехинвентаризация - Федеральное БТИ» проводится собрание заинтересованных лиц по согласованию местоположения границ земельного участка по адресу: р.п.Пинеровка, ул.Советская, д.8.

Лицензия: №МОГ 06412К от 23 декабря 2008 г., выдана Министерством экономического развития РФ Федеральным агентством геодезии и картографии.

Лицензия: №МОГ 06411К от 23 декабря 2008 г., выдана Министерством экономического развития РФ Федеральным агентством геодезии и картографии.

ПРОДАЮ

дом в центре:

горячая вода, слив, газ, тел., высокие потолки, сухой глубокий погреб, спальня в двух уровнях.

Т. 89648480414.

ВЫЗОВ ТАКСИ

«ПИЛОТ»

КРУГЛОСУТОЧНО

По тел.:

60-911,

4-77-77

903-383-0608,

927-116-7500,

905-385-5454.

Св. серия 64 №002465323 от 11.08.08 г.

выд. Меж. налог. ст. №1 по Саратов обл.

РЕКЛАМА

РЕМОНТ

ХОЛОДИЛЬНИКОВ

«СТИНОЛ»

И ЛЮБЫХ ДРУГИХ

на дому, с гарантией.

Срочно.

Тел.: 5-58-50,

8-903-383-7546.

РЕКЛАМА

РЕМОНТ

телевизоров

на дому с гарантией.

Установка

спутниковых антенн.

Тел.: 60-5-57

4-10-21,

8-9053238664.

РЕКЛАМА

БАЛАШОВСКАЯ
ПРАВДА

И.о. редактора Р.А.ЛОГИНОВ.

Индекс 53694.

Объем 1 п.л. Заказ № 28.

Адрес редакции, издателя:

412309, г. Балашов,

ул. Советская, 178.

bpravda@rambler.ru

Учредитель администрация
Балашовского
муниципального района
Саратовской обл. Издатель
МУ «Редакция газеты
«Балашовская правда»

Тираж 3305

Газета зарегистрирована управлением
Россвязьохранкультуры по Саратовской области
Рег. номер ПИ №ФС-64 0738Р от 26.02.2008 г.
Газета выходит 194 раза в год. Газета
набрана и сверстана в МУ «Редакция газеты
«Балашовская правда», отпечатана в ОАО «РИК
«Полиграфия Поволжья»,
410040, г.Саратов, ул.Вишневая, д.10.

ТЕЛЕФОНЫ:

Редактор-4-04-41

Ответственный секретарь,

бухгалтерия-4-83-12

Корреспонденты - 4-18-01, 4-32-92

Компьютерный набор, вёрстка и дизайн: М.Баутина, С.Казанков.

Номер подписан в печать 4.02.11 г. по графику в 16.00, фактически в 16.00.